



รายงานการประชุมคณะกรรมการบริหารมหาวิทยาลัยอุบลราชธานี
ครั้งที่ ๑๓/๒๕๖๖ วาระพิเศษ
วันอังคารที่ ๑๔ พฤศจิกายน ๒๕๖๖
ณ ห้องประชุมวารินชาราบ ชั้น ๓ สำนักงานอธิการบดี มหาวิทยาลัยอุบลราชธานี

ผู้มาประชุม ณ ที่ตั้ง

๑.	(แทน) อธิการบดีมหาวิทยาลัยอุบลราชธานี	ผศ.เกรียงศักดิ์	แก้วกุลชัย	ประธาน
๒.	รองอธิการบดีฝ่ายแผนและพัฒนาคุณภาพองค์กร	นายฐิติเดช	ลือตระกูล	กรรมการ
๓.	รองอธิการบดีฝ่ายบริหารทรัพยากรมนุษย์	นายอรรถพงษ์	กาวาฬ	กรรมการ
๔.	รองอธิการบดีฝ่ายพัฒนานักศึกษาและศิษย์เก่าสัมพันธ์	ผศ.ปรีชา	บุญจุง	กรรมการ
๕.	ผู้ช่วยอธิการบดีฝ่ายคลังและทรัพย์สิน	นายนภดล	พัฒนาศิษุบอล	กรรมการ
๖.	ผู้ช่วยอธิการบดีฝ่ายวิเทศสัมพันธ์และการศึกษานานาชาติ	ผศ.อรนุช	ปวงสุข	กรรมการ
๗.	ผู้ช่วยอธิการบดีฝ่ายพัฒนาทรัพยากรมนุษย์	นางสายเพชร	อ๊กโฆ	กรรมการ
๘.	ผู้ช่วยอธิการบดีฝ่ายวิชาการ	นางศิริรา	ดอนสมัคร	กรรมการ
๙.	ผู้ช่วยอธิการบดีฝ่ายสารสนเทศทางการศึกษา	นายอนุสรณ์	บรรเทิง	กรรมการ
๑๐.	คณบดีคณะเภสัชศาสตร์	นายศักดิ์สิทธิ์	ศรีภา	กรรมการ
๑๑.	คณบดีคณะบริหารศาสตร์	ผศ.อุทัย	อันพิมพ์	กรรมการ
๑๒.	คณบดีคณะวิศวกรรมศาสตร์	ผศ.มงคล	ปุษยตานนท์	กรรมการ
๑๓.	คณบดีคณะศิลปศาสตร์	รศ.สุรศักดิ์	คำคง	กรรมการ
๑๔.	คณบดีวิทยาลัยแพทยศาสตร์และการสาธารณสุข	นายแพทย์ประวิ	อ่ำพันธ์ุ	กรรมการ
๑๕.	(แทน)คณบดีคณะศิลปประยุกต์และสถาปัตยกรรมศาสตร์	นางสาววดียา	เนตรพระ	กรรมการ
๑๖.	คณบดีคณะนิติศาสตร์	นายนิติลักษณ์	แก้วจันดี	กรรมการ
๑๗.	คณบดีคณะรัฐศาสตร์	นายฐิติพล	ภักดีวานิช	กรรมการ
๑๘.	คณบดีคณะพยาบาลศาสตร์	ผศ.สงวน	ธานี	กรรมการ
๑๙.	รักษาราชการแทนผู้อำนวยการสำนักคอมพิวเตอร์และเครือข่าย	ผศ.อธิพงศ์	สุรียา	กรรมการ
๒๐.	รักษาราชการแทนผู้อำนวยการสำนักวิทยบริการ	นายภาคภูมิ	สีบุญการณ	กรรมการ
๒๑.	รองอธิการบดีฝ่ายบริหาร	ผศ.เกรียงศักดิ์	แก้วกุลชัย	กรรมการและ เลขานุการ
๒๒.	รักษาการในตำแหน่งผู้อำนวยการกองกลาง	นางสาวมณฑนา	เจือบุญ	ผู้ช่วยเลขานุการ

ผู้มาประชุมผ่านสื่ออิเล็กทรอนิกส์

๑. ผู้ช่วยอธิการบดีฝ่ายวิเทศสัมพันธ์และการศึกษานานาชาติ	ผศ.อรนุช	ปวงสุข	กรรมการ
๒. คณบดีคณะวิทยาศาสตร์	ศ.ศิริพร	จิ่งสุทธิวงษ์	กรรมการ
๓. (แทน)ผู้อำนวยการสำนักบริหารทรัพย์สินและสิทธิประโยชน์	นายวศิน	โกมุท	กรรมการ
๔. ผู้ช่วยอธิการบดีฝ่ายสื่อสารองค์กรและพันธกิจสัมพันธ์	ผศ.ปิยณัฐ	สร้อยคำ	กรรมการและผู้ช่วยเลขานุการ

ผู้ไม่มาประชุม

๑. อธิการบดี	ติตราชการ
๒. รองอธิการบดีฝ่ายวิชาการ	ติตราชการ
๓. รองอธิการบดีฝ่ายวิจัยและนวัตกรรม	ติตราชการ
๔. ผู้ช่วยอธิการบดีฝ่ายกายภาพและสิ่งแวดล้อม	ติตราชการ
๕. ผู้ช่วยอธิการบดีฝ่ายบริการวิชาการและมาตรฐานการวิจัย	ติตราชการ
๖. คณบดีคณะเกษตรศาสตร์	ติตราชการ

ผู้เข้าร่วมประชุม

๑. นายจิรศักดิ์ บางท่าไม้	ประธานสภาอาจารย์
๒. นายธีระศักดิ์ เชียงแสน	ผู้อำนวยการกองแผนงาน
๓. นายจักริน สงวนศักดิ์	เจ้าหน้าที่บริหารงานทั่วไป กองกลาง
๔. นายศุภชัยโชติ กองผ้าขาว	นักวิเคราะห์นโยบายและแผน

เริ่มประชุม เวลา ๑๑.๐๐ น.

ระเบียบวาระที่ ๑ เรื่องประธานแจ้งเพื่อทราบ

๑.๑ การมอบหมายผู้ปฏิบัติหน้าที่ประธานการประชุมคณะกรรมการบริหารมหาวิทยาลัยแทนอธิการบดี

รองอธิการบดีฝ่ายบริหาร แจ้งที่ประชุม ด้วย อธิการบดีมีภารกิจเร่งด่วน จึงได้มอบหมายรองอธิการบดีฝ่ายบริหาร ปฏิบัติหน้าที่ประธานการประชุมคณะกรรมการบริหารมหาวิทยาลัยแทน ในการประชุมคณะกรรมการบริหารมหาวิทยาลัย ครั้งที่ ๑๓/๒๕๖๖ วาระพิเศษ ในวันอังคารที่ ๑๔ พฤศจิกายน ๒๕๖๖

มติที่ประชุม : รับทราบ

ระเบียบวาระที่ ๒ เรื่องรับรองรายงานการประชุม

-

ระเบียบวาระที่ ๓ เรื่องสืบเนื่อง

-

ระเบียบวาระที่ ๔ เรื่องเสนอเพื่อพิจารณา

๔.๑ งบการเงินมหาวิทยาลัยอุบลราชธานี ประจำปีงบประมาณ พ.ศ. ๒๕๖๖

ผู้ช่วยอธิการบดีฝ่ายคลังและทรัพย์สิน เสนอที่ประชุม กองคลัง สำนักงานอธิการบดี เป็นหน่วยงานที่กำกับ ดูแลการเงินและการคลังของมหาวิทยาลัยโดยมีหน้าที่ต้องปฏิบัติตามระเบียบกระทรวงการคลัง ระเบียบมหาวิทยาลัยอุบลราชธานี ว่าด้วยการเงินและทรัพย์สินของมหาวิทยาลัยอุบลราชธานี พ.ศ. ๒๕๖๐ ซึ่งต้องจัดทำรายงานทางการเงิน และพระราชบัญญัติวินัยการเงินการคลังของรัฐ พ.ศ. ๒๕๖๑ มาตรา ๗๐ ให้หน่วยงานของรัฐจัดทำรายงานการเงินประจำปีงบประมาณซึ่งอย่างน้อยต้องประกอบด้วยงบแสดงฐานะการเงินและงบแสดงผลการดำเนินงานทางการเงิน

สรุปการนำเสนอรายงานทางการเงินและการวิเคราะห์ สำหรับรอบระยะเวลา ๑๒ เดือน ตั้งแต่วันที่ ๑ ตุลาคม ๒๕๖๕ ถึงวันที่ ๓๐ กันยายน ๒๕๖๖ ประจำปีงบประมาณ ๒๕๖๖

ขอบเขตและข้อจำกัดในการจัดทำงบการเงิน

๑. ข้อมูลรายงานการเงิน งบประมาณแผ่นดินมาจากระบบบริหารการเงินการคลังภาครัฐ (Government Fiscal Management Information System : GFMS) และเงินนอกงบประมาณ(เงินรายได้) มาจากระบบงานโปรแกรมบัญชีลักษณะ ๓ มิติ (UBUFMIS)

๒. ข้อมูลที่นำเสนอ ตั้งแต่วันที่ ๑ ตุลาคม ๒๕๖๕ ถึง ๓๐ กันยายน ๒๕๖๖ การนำเสนอของงบการเงินซึ่งประกอบด้วย

- บทสรุปผู้บริหาร
- รายงานการวิเคราะห์งบการเงิน
- งบแสดงฐานะการเงิน
- งบแสดงผลการดำเนินงาน
- หมายเหตุประกอบงบการเงิน
- งบกระแสเงินสด
- สรุปรายได้และค่าใช้จ่าย รายคณะ/สำนัก (จากระบบ UBUFMIS)

การวิเคราะห์ทางการเงินของมหาวิทยาลัยอุบลราชธานี สำหรับรอบระยะเวลา ๑๒ เดือน ตั้งแต่วันที่ ๑ ตุลาคม ๒๕๖๕ ถึง ๓๐ กันยายน ๒๕๖๖ ปีงบประมาณ ๒๕๖๖ สรุปประเด็นสำคัญได้ดังนี้

แหล่งที่มาของเงินงบประมาณทั้งสิ้น จำนวน ๑,๗๒๐.๘๗ ล้านบาท โดยแยกเป็นเงินงบประมาณแผ่นดินได้รับจัดสรรทั้งปี จำนวน ๗๔๓.๗๘ ล้านบาท หรือคิดเป็นร้อยละ ๔๓.๒๒ ของเงินงบประมาณทั้งสิ้น และงบประมาณเงินรายได้ จำนวน ๙๗๗.๐๙ ล้านบาท หรือคิดเป็นร้อยละ ๕๖.๗๘ ของเงินงบประมาณทั้งสิ้น สำหรับรอบระยะเวลา ๑๒ เดือน หน่วยงานได้รับงบประมาณจริง จำนวน ๑,๘๔๘.๕๓ ล้านบาท และงบประมาณรายจ่าย จำนวน ๑,๗๕๙.๖๓ ล้านบาท ซึ่งรวมรายรับและรายจ่ายจากรายการเงินงบกลาง เงินงบประมาณเบิกแทนกัน ซึ่งเป็นรายการนอกเหนือจากประมาณการรายรับ

การวิเคราะห์งบการเงิน สรุปผลการวิเคราะห์ดังนี้ จากการวิเคราะห์ฐานะการเงินของมหาวิทยาลัยอุบลราชธานี ณ วันที่ ๓๐ กันยายน ๒๕๖๖ พบว่า มหาวิทยาลัยอุบลราชธานี มีสินทรัพย์รวมทั้งสิ้น จำนวน ๔,๙๔๑.๑๘ ล้านบาท โดยเพิ่มจากปีก่อน จำนวน ๘๖.๗๗ ล้านบาท หรือคิดเป็นร้อยละ ๑.๗๙ จากปีก่อน สินทรัพย์รวมทั้งสิ้น ประกอบด้วย สินทรัพย์หมุนเวียน จำนวน ๒,๒๒๘.๐๓ ล้านบาท หรือคิดเป็นร้อยละ ๔๕.๐๙ ของสินทรัพย์รวมทั้งสิ้น และสินทรัพย์ไม่หมุนเวียน จำนวน ๒,๗๑๓.๑๖ ล้านบาท หรือคิดเป็นร้อยละ ๕๔.๙๑ ของสินทรัพย์รวมทั้งสิ้น และหนี้สินและส่วนของทุนรวมทั้งสิ้น จำนวน ๔,๙๔๑.๑๘ ล้านบาท เพิ่มจากปีก่อน จำนวน ๘๖.๗๗ ล้านบาท หรือคิดเป็นร้อยละ ๑.๗๙ จากปีก่อน โดยหนี้สินและส่วนของทุนประกอบด้วย หนี้สินทั้งสิ้น จำนวน ๘๗.๑๙ ล้านบาท หรือคิดเป็นร้อยละ ๑.๙๗ ของหนี้สินและส่วนของทุน และส่วนของทุนทั้งสิ้น จำนวน ๔,๘๕๔.๐๐ ล้านบาท หรือคิดเป็นร้อยละ ๙๘.๐๓ ของหนี้สินและส่วนของทุน

ผลการดำเนินงานในรอบระยะเวลา ๑๒ เดือน ตั้งแต่วันที่ ๑ ตุลาคม ๒๕๖๕ ถึงวันที่ ๓๐ กันยายน ๒๕๖๖ ปรากฏผลดังนี้ มหาวิทยาลัยอุบลราชธานี มีรายได้ทั้งสิ้น จำนวน ๑,๘๔๘.๕๓ ล้านบาท ค่าใช้จ่ายจากการดำเนินงาน จำนวน ๑,๗๕๙.๖๓ ล้านบาท มีรายได้สูงกว่าค่าใช้จ่ายสุทธิ จำนวน ๘๘.๙๐ ล้านบาท เมื่อนำผลการดำเนินงานในปีปัจจุบันเปรียบเทียบกับปีก่อนในช่วงเวลาเดียวกันปรากฏผลดังนี้ ปีก่อนมหาวิทยาลัยอุบลราชธานีมีรายได้ทั้งสิ้น จำนวน ๑,๙๓๕.๗๕ ล้านบาท ค่าใช้จ่ายจากการดำเนินงาน จำนวน ๑,๗๘๑.๔๔ ล้านบาท มีรายได้สูงกว่าค่าใช้จ่ายสุทธิ จำนวน ๑๕๔.๓๑ ล้านบาท เนื่องจากในปีปัจจุบันมีรายได้จากค่าธรรมเนียมและบริการสูงกว่าปีก่อน จึงส่งผลให้มหาวิทยาลัยอุบลราชธานีมีรายได้สูงกว่าค่าใช้จ่ายสุทธิ

การวิเคราะห์อัตราส่วนทางการเงิน สรุปได้ว่า ในปีงบประมาณ ๒๕๖๖ มหาวิทยาลัยอุบลราชธานี มีความคล่องตัวทางการเงินเพิ่มขึ้นแต่ประสิทธิภาพในการบริหารจัดการสินทรัพย์ลดลง เมื่อเทียบกับช่วงเวลาก่อน

ข้อกฎหมาย / ระเบียบที่เกี่ยวข้อง

๑. พระราชบัญญัติวินัยการเงินการคลังของรัฐ พ.ศ. ๒๕๖๑ มาตรา ๗๐ ให้หน่วยงานของรัฐจัดทำรายงานการเงินประจำปีงบประมาณซึ่งอย่างน้อยต้องประกอบด้วยงบแสดงฐานะการเงินและงบแสดงผลการดำเนินงานทางการเงิน ซึ่งกระทรวงการคลังได้มีการกำหนดหลักเกณฑ์และวิธีการจัดทำรายงานการเงินประจำปี ตามหนังสือกระทรวงการคลัง ด่วนที่สุด ที่ กค ๐๔๑๐.๒/ว ๔๗๙ ลงวันที่ ๒ ตุลาคม ๒๕๖๓

๒. ระเบียบมหาวิทยาลัยอุบลราชธานี ว่าด้วยการเงินและทรัพย์สินของมหาวิทยาลัยอุบลราชธานี พ.ศ.๒๕๖๐

ข้อ ๕๐ วรรค ๓ ให้กองคลังจัดทำรายงานทางการเงินของมหาวิทยาลัยและของส่วนราชการ เป็นรายไตรมาสเปรียบเทียบกับไตรมาสก่อน เพื่อเสนอต่อคณะกรรมการบริหารมหาวิทยาลัยพิจารณาให้ความเห็นก่อนเสนอสภามหาวิทยาลัย

ข้อ ๕๑ ให้กองคลังและส่วนราชการจัดทำรายงานทางการเงินประจำปีของมหาวิทยาลัยและของส่วนราชการ เสนออธิการบดีภายในเก้าสิบวันนับตั้งแต่วันสิ้นงบประมาณ

๓. ประกาศกระทรวงการคลัง เรื่อง มาตรฐานการบัญชีภาครัฐและนโยบายการบัญชีภาครัฐ พ.ศ. ๒๕๖๔

๔. ประกาศมหาวิทยาลัยอุบลราชธานี เรื่อง หลักการและนโยบายบัญชีมหาวิทยาลัยอุบลราชธานี

ประเด็นเสนอที่ประชุมคณะกรรมการบริหารมหาวิทยาลัยฯ

เสนอที่ประชุมคณะกรรมการบริหารมหาวิทยาลัยเพื่อพิจารณาให้ความเห็นชอบรายงานการเงินมหาวิทยาลัยอุบลราชธานี ประจำปีงบประมาณ พ.ศ. ๒๕๖๖

ทั้งนี้ ที่ประชุมมีข้อเสนอแนะให้กองคลังเพิ่มเติมหมายเหตุประกอบ สรุปรายรับ-รายจ่ายของคณะ/หน่วยงาน จากระบบ UBUFMIS กรณีคณะ/หน่วยงาน ขอใช้เงินรายได้เหลือจ่ายสะสมตั้งแผนรายจ่าย ประจำปีงบประมาณ พ.ศ. ๒๕๖๖

มติที่ประชุม : เห็นชอบ มอบกองคลังดำเนินการตามข้อเสนอแนะของที่ประชุมคณะกรรมการบริหารมหาวิทยาลัย ก่อนเสนอสภามหาวิทยาลัยเพื่อพิจารณาต่อไป

๔.๒ รายงานผลการดำเนินงานตามตัวชี้วัดแผนกลยุทธ์มหาวิทยาลัย และแผนปฏิบัติการประจำปี ประจำปีงบประมาณ พ.ศ. ๒๕๖๖ ณ สิ้นไตรมาสที่ ๔

ผู้อำนวยการกองแผนงาน เสนอที่ประชุม ตามกรอบการประเมินคุณธรรมและความโปร่งใสในการดำเนินงานของหน่วยงานภาครัฐ (Integrity and transparency Assessment: ITA) ประจำปีงบประมาณ พ.ศ. ๒๕๖๖ มีจุดมุ่งหมายที่จะก่อให้เกิดการปรับปรุงและพัฒนาคุณธรรมและความโปร่งใสในการดำเนินงานของ

หน่วยงานภาครัฐ จากตัวชี้วัดที่ ๙.๒ การบริหารงาน ตัวชี้วัดที่ ๙.๓ การบริหารเงินงบประมาณ ซึ่งมหาวิทยาลัยได้ดำเนินการตามตัวชี้วัดด้านการบริหารงาน และการบริหารเงินงบประมาณในการกำกับติดตามผลลัพธ์ตามพันธกิจ กลุ่มสถาบัน และเอกลักษณ์ของมหาวิทยาลัย ประกอบกับมหาวิทยาลัยได้มีการจัดทำแผนกลยุทธ์มหาวิทยาลัย อุบลราชธานี ระยะ ๕ ปี (พ.ศ. ๒๕๖๖ - ๒๕๗๐) ที่ได้รับความเห็นชอบจากสภามหาวิทยาลัยในการประชุมครั้งที่ ๓/๒๕๖๕ เมื่อวันที่ ๒๖ มีนาคม ๒๕๖๕ และถือปฏิบัติในทุกหน่วยงาน

ซึ่งกองแผนงานร่วมกับสำนักคอมพิวเตอร์และเครือข่าย ได้ร่วมพัฒนาระบบในการบันทึกข้อมูลพื้นฐานของมหาวิทยาลัย (Common Data Set: CDS) และตัวชี้วัด (KPIs) ในทุกระดับ ภายใต้ชื่อ “ระบบสารสนเทศบริหารจัดการด้านแผน งบประมาณและตัววัด มหาวิทยาลัยอุบลราชธานี (UBU Intelligent Planning Management System: UBU IPMS)” โดยให้หน่วยงานที่รับผิดชอบข้อมูลในด้านต่าง ๆ ของมหาวิทยาลัยเข้ามาบันทึกข้อมูลและรายงานผลการดำเนินงานตามตัวชี้วัดในแต่ละระดับ เพื่อตอบสนองต่อการบริหารองค์กรสู่ความเป็นเลิศ ด้านการเป็น Smart University

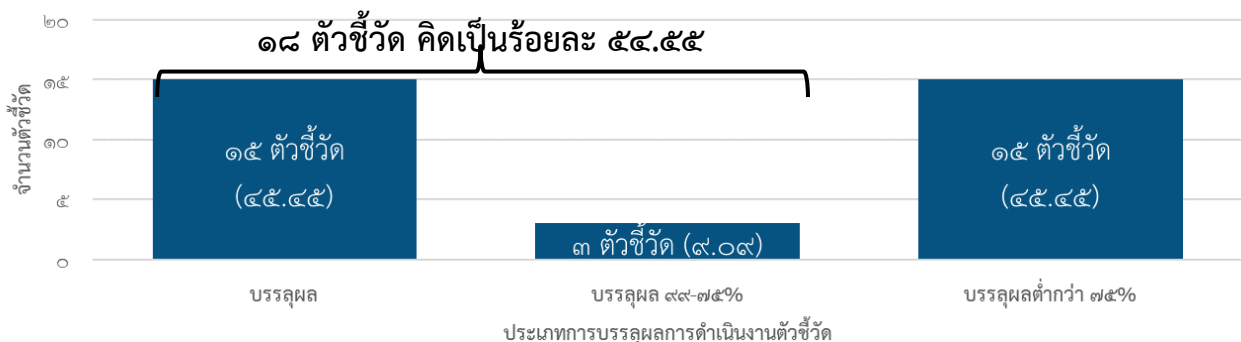
ทั้งนี้ กองแผนงานได้ขอความอนุเคราะห์ให้คณะ/วิทยาลัย/สำนัก หน่วยงานที่รับผิดชอบตัวชี้วัด/ข้อมูลพื้นฐาน รายงานผลการดำเนินงานตามแผนกลยุทธ์มหาวิทยาลัยและแผนปฏิบัติการประจำปี ประจำปีงบประมาณ พ.ศ. ๒๕๖๖ ณ สิ้นไตรมาสที่ ๔ โดยมีร้อยละความสำเร็จของแผนฯ ที่ร้อยละ ๗๑.๘๕ จำแนกเป็นตัวชี้วัดวัตถุประสงค์เชิงกลยุทธ์ร้อยละ ๖๔.๗๖ และตัวชี้วัดแผนปฏิบัติการร้อยละ ๗๘.๙๕ ซึ่งมีรายละเอียด ดังนี้

สรุปผลการดำเนินงานตัวชี้วัดตามแผนกลยุทธ์มหาวิทยาลัย ประจำปีงบประมาณ พ.ศ. ๒๕๖๖

ตารางสรุปผลการดำเนินงานตามตัวชี้วัดวัตถุประสงค์เชิงกลยุทธ์ ปีงบประมาณ ๒๕๖๖ ณ สิ้นไตรมาส ๔

การประเมินตัวชี้วัดวัตถุประสงค์เชิงกลยุทธ์	ปี ๒๕๖๖		
	จำนวน	ร้อยละ	>๗๖%
๑) ตัวชี้วัด ที่มีผลการดำเนินงานที่เป็นไปตามเป้าหมายที่กำหนด	๑๕	๔๕.๔๕	๑๘
๒) ตัวชี้วัด ที่มีผลการดำเนินงาน ร้อยละ ๗๖-๙๙ เมื่อเทียบกับแผน	๓	๙.๐๙	(สะสม)
๓) ตัวชี้วัด ที่มีผลการดำเนินงาน ต่ำกว่าร้อยละ ๗๕ เมื่อเทียบกับแผน	๑๕	๔๕.๔๕	๕๔.๕๕
รวมทั้งหมด	๓๓		

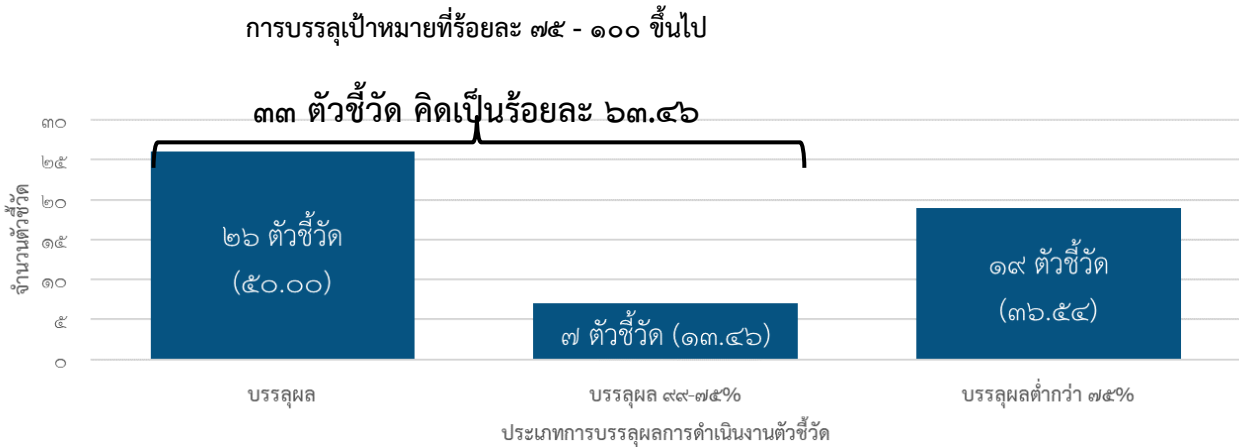
การบรรลุเป้าหมายที่ร้อยละ ๗๕ - ๑๐๐ ขึ้นไป



กราฟเปรียบเทียบตัวชี้วัดระดับเป้าประสงค์ที่ดำเนินงานปีงบประมาณ ๒๕๖๖ ณ สิ้นไตรมาส ๔

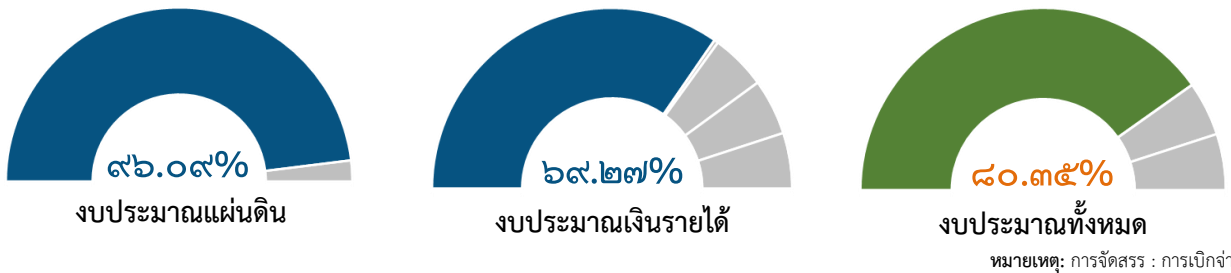
ตารางสรุปผลการดำเนินงานตามตัวชี้วัดแผนปฏิบัติการ ปีงบประมาณ ๒๕๖๖ ณ สิ้นไตรมาส ๔

การประเมินตัวชี้วัดแผนปฏิบัติการ	ปี ๒๕๖๖		
	จำนวน	ร้อยละ	>๗๖%
๑) ตัวชี้วัด ที่มีผลการดำเนินงานที่เป็นไปตามเป้าหมายที่กำหนด	๒๖	๕๐.๐๐	๓๒
๒) ตัวชี้วัด ที่มีผลการดำเนินงาน ร้อยละ ๗๖-๙๙ เมื่อเทียบกับแผน	๗	๑๓.๔๖	(สะสม)
๓) ตัวชี้วัด ที่มีผลการดำเนินงาน ต่ำกว่าร้อยละ ๗๕ เมื่อเทียบกับแผน	๑๙	๓๖.๕๔	๖๓.๕๖
รวมทั้งหมด	๕๒		



กราฟเปรียบเทียบตัวชี้วัดระดับแผนปฏิบัติการที่ดำเนินงานปีงบประมาณ ๒๕๖๖ ณ สิ้นไตรมาส ๔

มีผลการเบิกจ่ายงบประมาณรายจ่ายในภาพรวม จำนวน ๑๔๙๐.๔๒๙๑ ล้านบาท คิดเป็นร้อยละ ๘๐.๓๕ ของงบประมาณที่ได้รับการจัดสรรทั้งหมด โดยมีผลการเบิกจ่ายงบประมาณแผ่นดิน จำนวน ๗๖๖.๖๕๕๗ ล้านบาท คิดเป็นร้อยละ ๙๖.๐๙ ของงบประมาณแผ่นดินทั้งหมด และผลการเบิกจ่ายงบประมาณเงินรายได้ จำนวน ๑๐๘๘.๑๘๕๙ ล้านบาท คิดเป็นร้อยละ ๖๙.๒๗ ของงบประมาณเงินรายได้ทั้งหมด



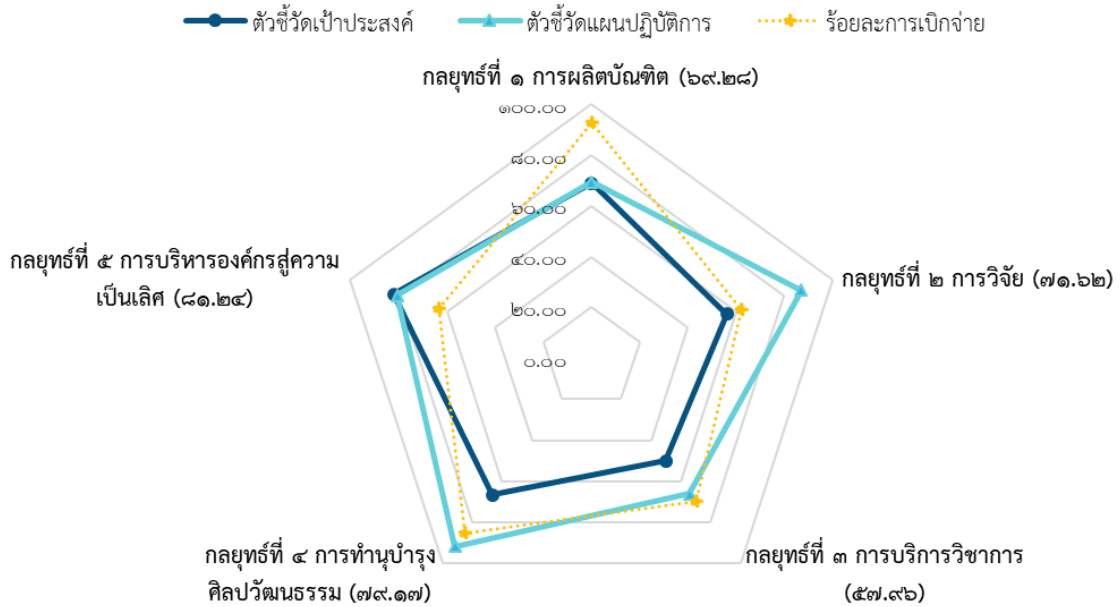
กราฟแสดงร้อยละการจัดสรรงบประมาณเทียบกับการเบิกจ่าย

โดยมีผลการดำเนินงานตามตัวชี้วัดภายใต้วัตถุประสงค์เชิงกลยุทธ์ และแผนปฏิบัติการเทียบกับการใช้จ่ายงบประมาณที่ดำเนินงานในโครงการ/กิจกรรมต่าง ๆ ดังนี้

ตารางสรุปผลการดำเนินงานเทียบกับงบประมาณที่ใช้ในการดำเนินงาน และร้อยละเฉลี่ยความสำเร็จจำแนกตามกลยุทธ์

วัตถุประสงค์เชิงกลยุทธ์	ร้อยละเฉลี่ยความสำเร็จการดำเนินงานเมื่อเทียบกับค่าเป้าหมาย		งบประมาณที่ใช้ในการดำเนินงานโครงการ/กิจกรรม (งบประมาณแผ่นดินและงบประมาณเงินรายได้)			ร้อยละเฉลี่ยความสำเร็จการดำเนินงาน
	ตัวชี้วัดเป้าประสงค์	ตัวชี้วัดแผนปฏิบัติการ	งบประมาณ (ล้านบาท)	การเบิกจ่าย (ล้านบาท)	ร้อยละการเบิกจ่าย	
กลยุทธ์ที่ ๑ การผลิตบัณฑิต	๖๙.๐๐	๖๙.๕๖	๑,๐๐๓.๕๕๙๘	๙๓๒.๕๕๗๗	๙๒.๙๒	๖๙.๒๘
กลยุทธ์ที่ ๒ การวิจัย	๕๖.๒๓	๘๗.๐๑	๑๒๗.๘๓๙๓	๗๙.๔๐๔๓	๖๒.๑๑	๗๑.๖๒
กลยุทธ์ที่ ๓ การบริการวิชาการ	๔๙.๙๖	๖๕.๙๗	๒๙๓.๔๒๒๘	๒๐๔.๙๕๕๑	๖๙.๘๕	๕๗.๙๖

วัตถุประสงค์เชิงกลยุทธ์	ร้อยละเฉลี่ยความสำเร็จการดำเนินงานเมื่อเทียบกับค่าเป้าหมาย		งบประมาณที่ใช้ในการดำเนินงานโครงการ/กิจกรรม (งบประมาณแผ่นดินและงบประมาณเงินรายได้)			ร้อยละเฉลี่ยความสำเร็จการดำเนินงาน
	ตัวชี้วัดเป้าประสงค์	ตัวชี้วัดแผนปฏิบัติการ	งบประมาณ (ล้านบาท)	การเบิกจ่าย (ล้านบาท)	ร้อยละการเบิกจ่าย	
กลยุทธ์ที่ ๔ การทำนุบำรุงศิลปวัฒนธรรม	๖๖.๖๗	๙๑.๖๗	๕.๕๑๑๙	๔.๖๙๑๘	๘๕.๑๒	๗๙.๑๗
กลยุทธ์ที่ ๕ การบริหารองค์การสู่ความเป็นเลิศ	๘๑.๙๔	๘๐.๕๔	๔๒๔.๕๐๗๘	๒๖๘.๘๒๔๓	๖๓.๓๓	๘๑.๒๔
ร้อยละเฉลี่ยทั้งหมด	๖๔.๗๖	๗๘.๙๕	๑๘๕๔.๘๔๑๖	๑๔๙๐.๔๒๙๑	๘๐.๓๕	๗๑.๘๕



แผนภูมิแสดงร้อยละการบรรลุค่าเป้าหมายตัวชี้วัดเป้าประสงค์ ตัวชี้วัดแผนปฏิบัติการ และร้อยละการเบิกจ่ายงบประมาณในการดำเนินงานตามแผนฯ ณ สิ้นไตรมาส ๔

รายงานผลการดำเนินงานตามแผนยุทธศาสตร์มหาวิทยาลัย ประจำปีงบประมาณ ๒๕๖๖ ณ สิ้นไตรมาส ๔

วัตถุประสงค์เชิงกลยุทธ์ที่ ๑ บัณฑิตมีคุณภาพอย่างโดดเด่น และพัฒนาการเรียนรู้สำหรับคนทุกช่วงวัย

ตารางสรุปผลตัวชี้วัด

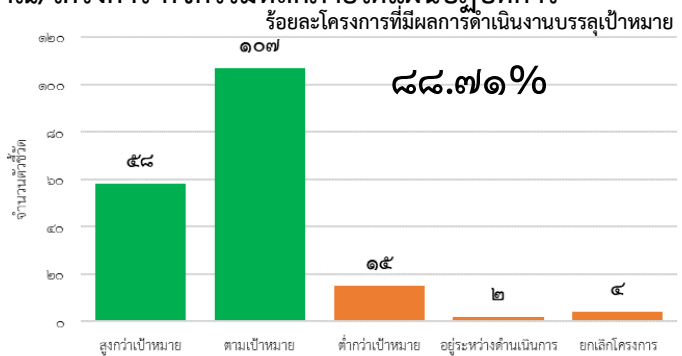
ประเภทตัวชี้วัด	จำนวนตัวชี้วัด	ร้อยละความสำเร็จการดำเนินงาน
๑) ตัวชี้วัดวัตถุประสงค์เชิงกลยุทธ์	๘	๖๙.๐๐
๒) ตัวชี้วัดแผนปฏิบัติการ	๑๖	๖๙.๕๖
รวมทั้งรวม	๒๔	๖๙.๒๘

กราฟสรุปแผนผลการเบิกจ่ายงบประมาณ/โครงการ กิจกรรมหลักภายใต้แผนปฏิบัติการ

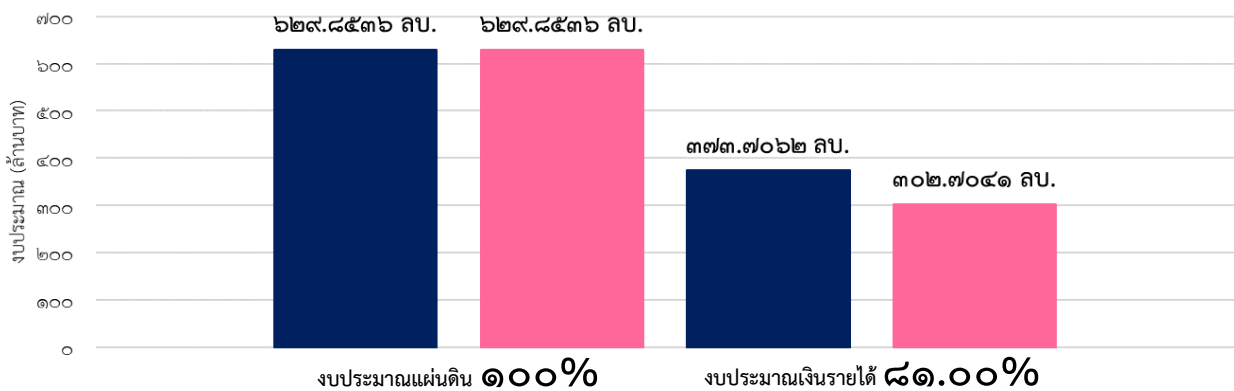


๑๐๐,๓๕๕,๕๔๘ ลบ. : ๙,๓๒๓,๕๕๗ ลบ.

ผลการใช้งบประมาณ ตั้งแผน : เบิกจ่าย



จำนวนโครงการ/กิจกรรม ที่มีผลการดำเนินงาน
บรรลุเป้าหมายภายใต้แผนปฏิบัติการ



กราฟเปรียบเทียบงบประมาณที่ใช้ในการดำเนินงานโครงการ/กิจกรรม จำแนกตามแหล่งงบประมาณ

ปัญหาอุปสรรค

แผนปฏิบัติการ	ปัญหาอุปสรรคการดำเนินงานโครงการ	ข้อเสนอแนะในการแก้ไข
๑) แผนการดำเนินการเชิงรุกเพื่อเพิ่มนักศึกษาต่างชาติ	๑. ไม่ได้ดำเนินการจัดทำโครงการเนื่องจากไม่มีกำหนดการเรียนเสริมให้กับนักศึกษาต่างชาติแบบเต็มเวลา ไม่สามารถกำหนดช่วงเวลาที่เหมาะสมกับตารางเรียนและตารางกิจกรรมของนักศึกษาต่างชาติทั้งรูปแบบ Fulltime และแบบ Exchange ๒. อยู่ระหว่างการจัดทำสัญญาความร่วมมือกับตัวแทนในประเทศจีน ซึ่งคาดว่าจะแล้วเสร็จเพื่อรับสมัครนักศึกษาในปีการศึกษา ๒๕๖๗ เป็นต้น	๑. กำหนดตารางการจัดอบรมภาษาไทยที่เหมาะสมกับตารางเรียนและตารางกิจกรรมของนักศึกษาต่างชาติทั้งรูปแบบ Fulltime และแบบ Exchange เพื่อให้เกิดประโยชน์สูงสุดแก่นักศึกษา ๒. เพิ่มหลักสูตรที่จัดการเรียนการสอนเป็นภาษาอังกฤษ ทั้งนี้ อยู่ระหว่างการหารือการจัดทำหลักสูตรร่วมกับมหาวิทยาลัยเจิ้งตูประเทศจีน

แผนปฏิบัติการ	ปัญหาอุปสรรคการดำเนินงานโครงการ	ข้อเสนอแนะในการแก้ไข
	ไป เนื่องจากจำนวนหลักสูตรที่จัดการเรียนการสอนเป็นภาษาอังกฤษมีจำกัด	
๒) แผนพัฒนานักศึกษาระดับปริญญาตรีให้มีสมรรถนะและทักษะที่จำเป็นในอนาคต Future skills	คณะอยู่ในระหว่างการศึกษาข้อมูลและเตรียมการจัดโครงการ จึงยังไม่ได้มีการใช้งบประมาณ	-
๓) แผนพัฒนาหลักสูตรที่ตอบโจทย์อุตสาหกรรมและตอบสนองความต้องการของประเทศ	ภายหลังสถานการณ์การแพร่ระบาดโควิด-๑๙ หน่วยงานทั้งภาครัฐและเอกชนบางส่วนยังไม่มีกิจกรรมแข่งขัน จึงทำให้นักศึกษาไม่สามารถเข้าร่วมได้	คณะฯ ยังมีนโยบายสนับสนุนการเข้าร่วมแข่งขันของนักศึกษา และจัดสรรงบประมาณในแผนปฏิบัติการอย่างต่อเนื่อง
๔) แผนพัฒนาหลักสูตรระยะสั้น New skill/Upskill/Reskill ที่ตรงต่อความต้องการของตลาด	ในช่วงการจัดการเรียนการสอน จะต้องดำเนินการในช่วงวันหยุดราชการ (เสาร์-อาทิตย์) ซึ่งคณาจารย์มีภารกิจในส่วนของงานวิจัยและงานอื่นๆ รวมทั้ง ในช่วงของการสอน จะเป็นช่วงไตรมาสที่ ๔ ของปีงบประมาณ ทำให้ไม่สะดวกในการเบิกจ่ายงบประมาณ	การกำหนดช่วงเวลาจัดการเรียนการสอนหลักสูตรระยะสั้น และการประชาสัมพันธ์ให้กับผู้เรียนมากขึ้น

ตารางสรุปผลการดำเนินงานจำแนกตามเป้าประสงค์เชิงกลยุทธ์

		เป้าประสงค์ที่ ๑.๑				
		บัณฑิตมีสมรรถนะสูง ตรงความต้องการของตลาดแรงงานและการพัฒนาประเทศหรือเป็นผู้ประกอบการ				
ตัวชี้วัดเป้าประสงค์เชิงกลยุทธ์	๑. ร้อยละบัณฑิต ป.ตรี ที่ได้งานทำในองค์กรขนาดใหญ่หรือต่างชาติ	๒. ร้อยละของบัณฑิต ป.ตรี ที่เป็นผู้ประกอบการภายใน ๑ ปี หลังสำเร็จการศึกษา	๓. จำนวนนักศึกษาหรือศิษย์เก่า ที่ได้รับรางวัลระดับชาติหรือนานาชาติ	๔. ร้อยละของบัณฑิตที่มีเงินเดือนเกินเกณฑ์อัตรามาตรฐานระดับปริญญาตรี	๕. ร้อยละของบทความวิทยานิพนธ์ที่ได้รับการตีพิมพ์ในระดับนานาชาติ (Scopus Q๑ - Q๒) ต่อจำนวนวิทยานิพนธ์ทั้งหมด	
	(๑๐:๑๙.๕๒) ร้อยละ ๑๙๕.๒๓ ↑	(๒๕:๑๑.๔๐) ร้อยละ ๔๕.๖๑ ↓	(๓๔:๑๗๑) ร้อยละ ๒๓๑.๐๘ ↑	(๗๐:๓๕.๘๓) ร้อยละ ๕๑.๑๙ ↓	(๘:๑๐) ร้อยละ ๑๒๕.๐๐ ↑	
ตัวชี้วัดแผนปฏิบัติการ	๑) จำนวนหลักสูตรที่ตอบโจทย์อุตสาหกรรม (๕:๓) ร้อยละ ๖๐.๐๐ ↓					
	๒) จำนวนหลักสูตร sandbox (๑:๐) ร้อยละ ๐.๐๐ ↓					
	๓) ร้อยละของหลักสูตรระดับปริญญาตรีที่มีรายวิชาที่ส่งเสริมการเป็นผู้ประกอบการ (๕:๔๔.๑๖) ร้อยละ ๘๘๓.๑๒ ↑					
	๔) ร้อยละของนักศึกษาระดับปริญญาตรีที่เข้าร่วมกิจกรรมเสริมหลักสูตรเพื่อการเป็นผู้ประกอบการ (๕:๑.๒๑) ร้อยละ ๒๔.๒๖ ↓					
	๕) ร้อยละของนักศึกษาระดับ ป.ตรีที่มีทักษะทางภาษาอังกฤษระดับ B๑ ขึ้นไป (๑๐:๑๐.๒๑) ร้อยละ ๑๐๒.๐๗ ↑					
	๖) ร้อยละของนักศึกษาที่สอบผ่านทักษะ Future skills ที่มหาวิทยาลัยกำหนดเทียบกับนักศึกษาที่เข้ารับการทดสอบทั้งหมด (๘๐:๖๐.๓๓) ร้อยละ ๗๕.๔๑ ⇌					
	๗) จำนวนนักศึกษาที่ได้รับการสนับสนุนการเข้าร่วมแข่งขันระดับชาติหรือนานาชาติ (๗๕:๔๒๔) ร้อยละ ๕๖๕.๓๓ ↑					
	๘) จำนวนหลักสูตรประกาศนียบัตรสำหรับนักศึกษาปริญญาตรี (๑๐:๑๑) ร้อยละ ๑๑๐.๐๐ ↑					
	๙) ร้อยละของหลักสูตรที่มีการจัดการเรียนการสอนโดยใช้ Technology-enhanced Learning หรือการใช้เทคโนโลยีในอนาคต (๑๐:๑๐๐) ร้อยละ ๑๐๐.๐๐ ↑					

ตัวชี้วัดเป้าประสงค์เชิงกลยุทธ์	๑. ร้อยละบัณฑิต ป.ตรี ที่ได้งานทำในองค์กรขนาดใหญ่หรือต่างชาติ	๒. ร้อยละของบัณฑิต ป.ตรี ที่เป็นผู้ประกอบการภายใน ๑ ปี หลังสำเร็จการศึกษา	๓. จำนวนนักศึกษาหรือศิษย์เก่า ที่ได้รับรางวัลระดับชาติหรือนานาชาติ	๔. ร้อยละของบัณฑิตที่มีเงินเดือนเกินเกณฑ์อัตรามาตรฐานระดับปริญญาตรี	๕. ร้อยละของบทความวิทยานิพนธ์ที่ได้รับการตีพิมพ์ในระดับนานาชาติ (Scopus Q๑ - Q๒) ต่อจำนวนวิทยานิพนธ์ทั้งหมด
					๑๐) จำนวนหลักสูตรที่ได้รับการรับรองตามมาตรฐานสากล (นับสะสม) ร้อยละ ๑๐๐.๐๐ ↑
					๑๑) จำนวนนักศึกษาแลกเปลี่ยน (inbound/outbound student) ร้อยละ ๒๗๕.๐๐ ↑
					๑๒) จำนวนนักศึกษาต่างชาติ (ไม่นับสะสม) ร้อยละ ๖๖.๖๗ ↘
					๑๓) ร้อยละของนักศึกษาระดับบัณฑิตศึกษาที่มีผลงานวิทยานิพนธ์ที่ตีพิมพ์ในฐานข้อมูลนานาชาติต่อนักศึกษาระดับบัณฑิตศึกษาที่สำเร็จการศึกษาในปีนั้น (๓๐:๐.๐๐) ร้อยละ ๐.๐๐ ↓
					๑๔) ร้อยละของนักศึกษาระดับบัณฑิตศึกษาที่เพิ่มขึ้นเมื่อเทียบกับปีที่ผ่านมา (๑๐:๐.๐๐) ร้อยละ ๐.๐๐ ↓

หมายเหตุ: ↑ บรรลุผลมากกว่าหรือเท่ากับเป้าหมาย ⇨ บรรลุผล ร้อยละ ๗๕-๙๙ ↘ บรรลุผลต่ำกว่า ๗๕ ↓ บรรลุผลร้อยละ ๐.๐๐ (แผน:ผล)

	เป้าประสงค์ที่ ๑.๒ การพัฒนาการจัดการศึกษาเข้าสู่ระดับสากลหรือระดับนานาชาติ	เป้าประสงค์ที่ ๑.๓ จัดการศึกษาสำหรับประชาชนทุกช่วงวัยตามความต้องการ		
ตัวชี้วัดเป้าประสงค์เชิงกลยุทธ์	๑. Academic Reputation ของ QS Ranking (๑๐:๕.๘๐) ร้อยละ ๕๘.๐๐ ↘	๑. ร้อยละรายได้ที่เพิ่มขึ้นจากการจัดการศึกษาทุกช่วงวัย (๗.๙ ลบ. : ๔.๘ ลบ.(-๓.๑ ลบ.)) ร้อยละ ๐.๐๐ ↓	๒. ร้อยละของผู้เข้าศึกษาหลักสูตรระยะสั้น (credit/non-credit) หรือ Credit bank ที่เพิ่มขึ้น (เทียบกับปีที่ผ่านมา) (๒๐:๐.๐๐) ร้อยละ ๐.๐๐ ↓	
ตัวชี้วัดแผนปฏิบัติการ	๑) จำนวนหลักสูตรที่ได้รับการรับรองตามมาตรฐานสากล (นับสะสม) (๑:๑) ร้อยละ ๑๐๐.๐๐ ↑	๑) จำนวนหลักสูตรระยะสั้น (นับสะสม) (๓๐:๒๖) ร้อยละ ๘๖.๖๗ ⇨		
	๒) จำนวนนักศึกษาแลกเปลี่ยน (inbound/outbound student) (๒๐:๕๕) ร้อยละ ๒๗๕.๐๐ ↑	๒) จำนวนรายวิชาที่เป็น Credit bank (๓๐:๕๙) ร้อยละ ๑๙๖.๖๗ ↑		
	๓) จำนวนนักศึกษาต่างชาติ (ไม่นับสะสม) (๑๕:๑๐) ร้อยละ ๖๖.๖๗ ↘			

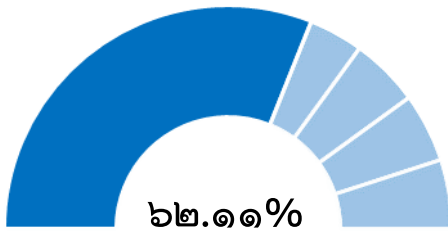
หมายเหตุ: ↑ บรรลุผลมากกว่าหรือเท่ากับเป้าหมาย ⇨ บรรลุผล ร้อยละ ๗๕-๙๙ ↘ บรรลุผลต่ำกว่า ๗๕ ↓ บรรลุผลร้อยละ ๐.๐๐ (แผน:ผล)

วัตถุประสงค์เชิงกลยุทธ์ที่ ๒ การวิจัยที่มีคุณภาพสูงและสร้างองค์ความรู้เพื่อพัฒนาคุณภาพชีวิตและเศรษฐกิจของพื้นที่

ตารางสรุปผลตัวชี้วัด

ประเภทตัวชี้วัด	จำนวนตัวชี้วัด	ร้อยละความสำเร็จการดำเนินงาน
๑) ตัวชี้วัดวัตถุประสงค์เชิงกลยุทธ์	๔	๕๖.๒๓
๒) ตัวชี้วัดแผนปฏิบัติการ	๑๒	๘๗.๐๑
รวมทั้งหมด	๑๖	๗๑.๖๒

กราฟสรุปแผนผลการเบิกจ่ายงบประมาณ/โครงการ กิจกรรมหลักภายใต้แผนปฏิบัติการ



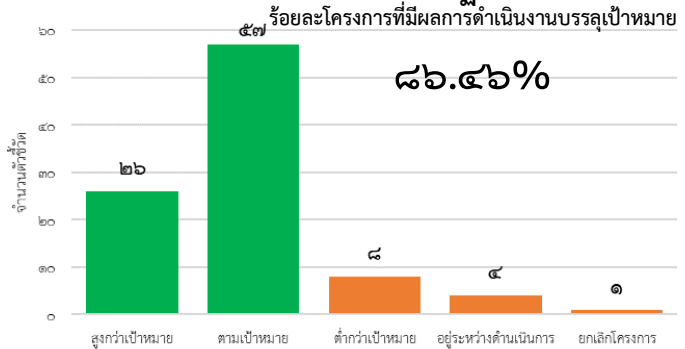
๑๒๗,๘๓๙๓ ลป. : ๗๙,๕๐๔๓ ลป.

ผลการใช้งบประมาณ ตั้งแผน : เบิกจ่าย



งบประมาณแผ่นดิน ๑๐๐%

งบประมาณเงินรายได้ ๘๑.๐๐%



จำนวนโครงการ/กิจกรรม ที่มีผลการดำเนินงาน
บรรลุเป้าหมายภายใต้แผนปฏิบัติการ

กราฟเปรียบเทียบงบประมาณที่ใช้ในการดำเนินงานโครงการ/กิจกรรม จำแนกตามแหล่งงบประมาณ

ปัญหาอุปสรรค

แผนปฏิบัติการ	ปัญหาอุปสรรคการดำเนินงานโครงการ	ข้อเสนอแนะในการแก้ไข
๑) แผนการส่งเสริมและสนับสนุนโครงการวิจัยเทคโนโลยีเชิงลึกที่มีศักยภาพในเชิงพาณิชย์	โครงการวิจัยส่วนใหญ่เป็นโครงการวิจัยเพื่อพัฒนาเทคโนโลยี และนวัตกรรม ซึ่งยังไม่สามารถนำไปพัฒนาคุณภาพชีวิตและเศรษฐกิจของพื้นที่ได้โดยตรง	คณะฯ สนับสนุนให้มีการดำเนินงานวิจัยหรือนวัตกรรมที่นำไปใช้เพื่อพัฒนาคุณภาพชีวิตและเศรษฐกิจของพื้นที่มากขึ้น โดยการจัดกิจกรรมสำรวจและออกพื้นที่ เพื่อร่วมทำวิจัยกับหน่วยงานภายนอก
๒) แผนพัฒนาเครือข่ายความร่วมมือการวิจัยกับภาคเอกชนและอุตสาหกรรมเพื่อร่วมวิจัยหรือพัฒนาเป็นต้นแบบภาคสนาม TRL (๖-๗)	จำนวนผลงานวิจัยจากความร่วมมือของภาคเอกชนหรืออุตสาหกรรมยังมีน้อย เนื่องจากการร่วมหารือกับภาคเอกชน อุตสาหกรรมยังมีไม่มาก เนื่องจากระยะเวลาที่สอดคล้องกัน	เพิ่มความถี่ในการประชุมหารือ ร่วมกับภาคเอกชนหรืออุตสาหกรรม เพื่อหาโจทย์วิจัยร่วมกัน
๓) แผนส่งเสริมการนำผลงานวิจัยหรือนวัตกรรมไป	คณะส่งเสริมให้บุคลากรสายวิชาการจัดทำข้อเสนอขอรับทุนวิจัยทั้งภายในและภายนอก	เพิ่มจำนวนงบประมาณ จำนวนทุนสนับสนุนการจัดผลงานวิชาการ วิจัย การผลิตผลงาน

แผนปฏิบัติการ	ปัญหาอุปสรรคการดำเนินงานโครงการ	ข้อเสนอแนะในการแก้ไข
ใช้ประโยชน์เชิงพาณิชย์และพัฒนาคุณภาพชีวิต	รวมถึงทุนสนับสนุนและส่งเสริมการผลิตผลงานทางวิชาการ การนำเสนอผลงานทางวิชาการอย่างต่อเนื่องแต่มีผู้ขอรับทุนสนับสนุนจำนวนน้อย และจัดทำผลงานไม่แล้วเสร็จตามรอบระยะเวลาที่กำหนด	วิชาการและการนำเสนอผลงานวิชาการให้สูงขึ้น และจัดหาแหล่งทุนภายนอกที่เกิดจากคู่ความร่วมมือ รวมถึงการจัดทำวิจัยร่วมกับคู่ความร่วมมือ เป็นต้น
๔) แผนกระตุ้นและส่งเสริมการตีพิมพ์บทความในระดับนานาชาติ	๑. ข้อจำกัดในทักษะการเขียนบทความวิจัยเป็นภาษาอังกฤษของนักวิจัย ๒. ค่าธรรมเนียมการตีพิมพ์ Q๑-Q๒ สูงขึ้นทุกปี ๓. ผลงานวิจัยที่มีอยู่ ยังไม่สามารถใช้ตีพิมพ์เผยแพร่ในวารสารระดับนานาชาติ Q๑-Q๒	๑. จัดสรรทุนวิจัยโดยกำหนดให้ผู้ได้รับทุนตีพิมพ์เผยแพร่ผลงานในวารสารระดับนานาชาติ ๒. ตั้งงบประมาณประจำปีสนับสนุนค่าทำเนียบการตีพิมพ์ และค่าสมนาคุณการตีพิมพ์ผลงานวิจัยระดับนานาชาติ Q๑-Q๒

ตารางสรุปผลการดำเนินงานจำแนกตามเป้าประสงค์เชิงกลยุทธ์

เป้าประสงค์ที่ ๒.๑			
เพิ่มผลงาน วิจัย/นวัตกรรมที่นำไปใช้ประโยชน์เพื่อขับเคลื่อนเศรษฐกิจและยกระดับคุณภาพชีวิต			
ตัวชี้วัดเป้าประสงค์เชิงกลยุทธ์	๑. รายได้จากทรัพย์สินทางปัญญา งานวิจัยหรือนวัตกรรมที่นำไปใช้ประโยชน์เชิงพาณิชย์ (๑ ลบ. : ๕๖,๓๓๒ บาท) ร้อยละ ๕.๖๓ ↘	๒. ร้อยละของผลงานวิจัยหรือนวัตกรรมที่นำไปใช้เพื่อพัฒนาคุณภาพชีวิตและเศรษฐกิจ (๔๐:๔๕,๙๘) ร้อยละ ๑๑๔.๙๔ ↘	๓. ร้อยละของผลงานวิจัยที่สามารถพัฒนาไปสู่ระดับ TRL (๔-๕) (TRL Technology Readiness Level) (๓:๐.๖๖) ร้อยละ ๒๒.๐๘ ↘
ตัวชี้วัดแผนปฏิบัติการ	๑) จำนวนทรัพย์สินทางปัญญา (สิทธิบัตร อนุสิทธิบัตร) ในแต่ละปี (๑๕:๗) ร้อยละ ๔๖.๖๗ ↘	๑) ร้อยละโครงการวิจัยเพื่อพัฒนาคุณภาพชีวิตและเศรษฐกิจของพื้นที่ต่อโครงการวิจัยทั้งหมด (๓๐:๒๙,๓๒) ร้อยละ ๙๗.๗๓ ⇨	๑) จำนวนผลงานวิจัยจากความร่วมมือของภาคเอกชนหรืออุตสาหกรรม (นับรวมโครงการที่ผ่านอุทยานวิทยาศาสตร์/ITAP) (๒๕:๒๔) ร้อยละ ๙๖.๐๐ ⇨
	๒) จำนวนผลงานวิจัยที่ยื่นขอทรัพย์สินทางปัญญา (สิทธิบัตร อนุสิทธิบัตร) (๓๐:๑๘) ร้อยละ ๖๐.๐๐ ↘	๒) จำนวนผลงานวิจัย/นวัตกรรมที่นำไปใช้ประโยชน์ในการพัฒนาคุณภาพชีวิต (๑๕:๔๕) ร้อยละ ๓๐๐.๐๐ ↑	๒) จำนวนผลงานวิจัยที่ถูกพัฒนาเป็นต้นแบบภาคสนาม (Prototype) (๕:๑๖) ร้อยละ ๓๒๐.๐๐ ↑
		๓) จำนวน Spin Off (นับสะสม) (๑๐:๔๔) ร้อยละ ๔๔๐.๐๐ ↑	๓) งบประมาณสนับสนุนการวิจัยที่ได้รับจากภาคเอกชนหรืออุตสาหกรรม (นับแค่ in cash) (๒ ลบ. : ๑๘,๒๐๕ ลบ.) ร้อยละ ๙๑๐.๓๐ ↑
	๓) ร้อยละของโครงการวิจัยที่เป็นผลงานวิจัยเชิงลึกที่มีศักยภาพเชิงพาณิชย์ต่อโครงการวิจัยทั้งหมด (๒:๑.๐๘) ร้อยละ ๕๓.๗๖ ↘		
๔) จำนวนผลงานวิจัย/นวัตกรรมที่ต่อยอดเชิงพาณิชย์ (๑๐:๙) ร้อยละ ๙๐.๐๐ ⇨			

หมายเหตุ: ↑ บรรลุผลมากกว่าหรือเท่ากับเป้าหมาย ⇨ บรรลุผล ร้อยละ ๗๕-๙๙ ↘ บรรลุผลต่ำกว่า ๗๕ ↓ บรรลุผลร้อยละ ๐.๐๐ (แผน:ผล)

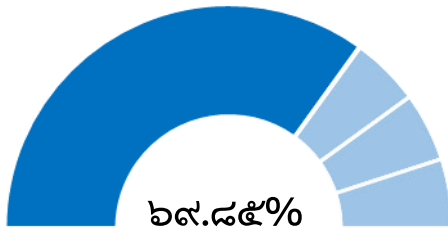
เป้าประสงค์ที่ ๒.๒ เพิ่มผลงานวิจัยที่ตีพิมพ์ในระดับนานาชาติและมีคุณภาพในระดับ Q๑-Q๒	
ตัวชี้วัดเป้าประสงค์เชิงกลยุทธ์	<p>๑. ร้อยละจำนวนบทความวิจัยในฐาน SCOPUS ที่เป็น Q๑-Q๒ ต่อบทความวิจัยในระดับนานาชาติทั้งหมด</p> <p style="text-align: center;">(๘๐:๗๗.๗๘)</p> <p style="text-align: center;">ร้อยละ ๙๗.๒๒ ⇔</p>
ตัวชี้วัดแผนปฏิบัติการ	<p>๑) ร้อยละผลงานวิจัยที่ตีพิมพ์ในฐาน SCOPUS ต่อผลงานวิจัยที่ตีพิมพ์ทั้งหมด (รวมระดับชาติและนานาชาติที่ตีพิมพ์ในฐาน SCOPUS)</p> <p style="text-align: center;">(๔๐:๔๑.๙๖)</p> <p style="text-align: center;">ร้อยละ ๑๐๔.๙๐ ↑</p>
	<p>๒) ร้อยละของผลงานวิจัยของกลุ่มวิจัยเฉพาะทางที่ตีพิมพ์ในระดับนานาชาติ (ต่อผลงานวิจัยที่ตีพิมพ์ทั้งหมดของกลุ่มวิจัย)</p> <p style="text-align: center;">(๖๐:๗๗.๗๘)</p> <p style="text-align: center;">ร้อยละ ๑๒๙.๖๓ ↑</p>

หมายเหตุ: ↑ บรรลุผลมากกว่าหรือเท่ากับเป้าหมาย ⇔ บรรลุผล ร้อยละ ๗๕-๙๙ ⚠ บรรลุผลต่ำกว่า ๗๕ ↓ บรรลุผลร้อยละ ๐.๐๐ (แผน:ผล)

วัตถุประสงค์เชิงกลยุทธ์ที่ ๓ การบริการวิชาการเพื่อยกระดับคุณภาพชีวิตให้แก่สังคม
 ตารางสรุปผลตัวชี้วัด

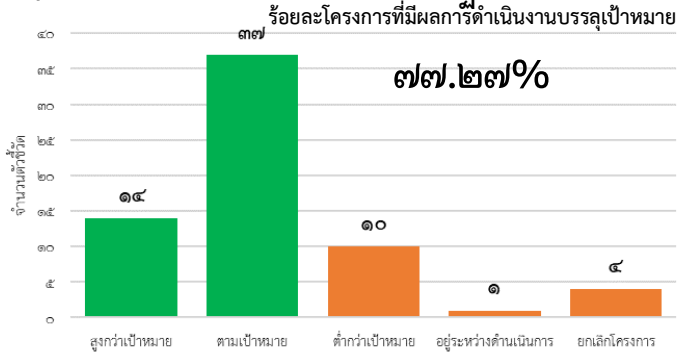
ประเภทตัวชี้วัด	จำนวนตัวชี้วัด	ร้อยละความสำเร็จการดำเนินงาน
๑) ตัวชี้วัดวัตถุประสงค์เชิงกลยุทธ์	๘	๔๙.๙๖
๒) ตัวชี้วัดแผนปฏิบัติการ	๑๐	๖๕.๙๗
รวมทั้งหมด	๑๘	๕๗.๙๖

กราฟสรุปแผนผลการเบิกจ่ายงบประมาณ/โครงการ กิจกรรมหลักภายใต้แผนปฏิบัติการ

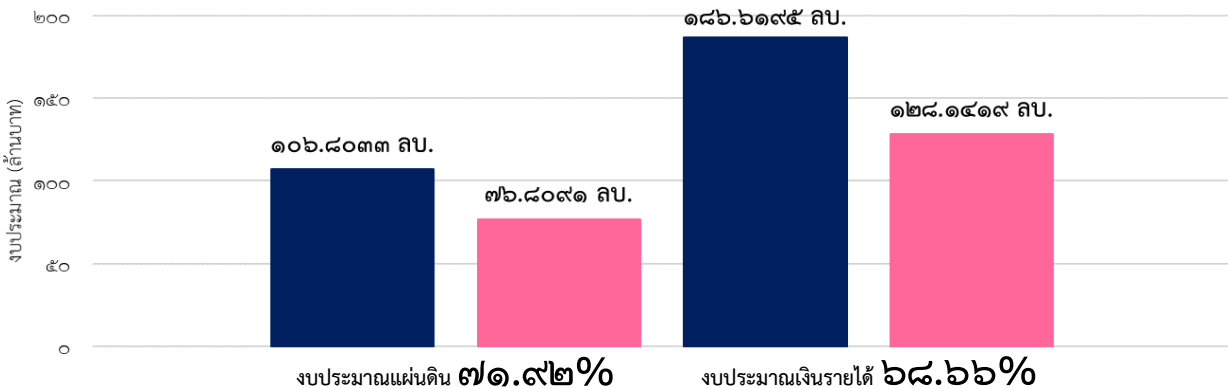


๒๙๓.๔๒๒๘ ล้านบาท. : ๒๐๔.๙๕๑๐ ล้านบาท.

ผลการใช้งบประมาณ ตั้งแผน : เบิกจ่าย



จำนวนโครงการ/กิจกรรม ที่มีผลการดำเนินงาน
 บรรลุเป้าหมายภายใต้แผนปฏิบัติการ



กราฟเปรียบเทียบงบประมาณที่ใช้ในการดำเนินงานโครงการ/กิจกรรม จำแนกตามแหล่งงบประมาณ

ปัญหาอุปสรรค

แผนปฏิบัติการ	ปัญหาอุปสรรคการดำเนินงานโครงการ	ข้อเสนอแนะในการแก้ไข
๑) แผนบริการวิชาการเพื่อยกระดับคุณภาพชีวิต (การสร้างเสริมสุขภาพที่ดี)	๑. ดำเนินการจัดกิจกรรม ตรวจสอบสุขภาพประชาชน และอบรมให้ความรู้กับประชาชน กลุ่มเสี่ยงและกลุ่มโรคเบาหวานและความดัน จำนวนผู้เข้าร่วมโครงการ ๘๔ คน ซึ่งต่ำกว่าเป้าหมายที่กำหนดไว้ ๒. โครงการหารายได้จากบริการวิชาการ เนื่องจากโครงการส่วนใหญ่ขอยกเลิกโครงการ และสำรวจแบบสอบถามมีผู้เข้าร่วมอบรมน้อยกว่าร้อยละ ๒๐ จากเป้าหมาย ๓. โครงการบริการวิชาการด้านการศึกษา (ศูนย์พัฒนาเด็ก) รับนักศึกษาได้ต่ำกว่าเป้าหมาย เนื่องจาก นักเรียนย้ายไปโรงเรียนอื่นๆ	๑. เพิ่มกลุ่มเป้าหมายการบริการวิชาการในการออก ตรวจสอบสุขภาพประชาชน และอบรมให้ความรู้กับประชาชนกลุ่มเสี่ยงและกลุ่มโรคเบาหวานและความดัน ในหลายที่เพิ่มมากขึ้น ๒. ส่งเสริมสนับสนุนและกระตุ้นการจัดทำโครงการหารายได้จากบริการวิชาการ ให้สำรวจผู้ที่สนใจโครงการ ภายในไตรมาสที่ ๑-๒ และเพิ่มการประชาสัมพันธ์เพิ่มมากขึ้น ๓. โครงการบริการวิชาการด้านการศึกษา (ศูนย์พัฒนาเด็ก) เพิ่มการประชาสัมพันธ์ในทุกช่องทาง

แผนปฏิบัติการ	ปัญหาอุปสรรคการดำเนินงานโครงการ	ข้อเสนอแนะในการแก้ไข
๒) แผนบริการวิชาการเพื่อยกระดับคุณภาพชีวิต (การเสริมสร้างความเข้มแข็งเศรษฐกิจฐานราก)	อยู่ระหว่างดำเนินการร่วมกับชาวบ้านในชุมชน เพื่อสรุปแนวทางร่วมกันในการจัดทำชุมชนต้นแบบด้านการส่งเสริมความเป็นธรรมใกล้เคียงระดับข้อพิพาททางเลือกและขยายผลจัดกิจกรรมต่อไปในปี ๒๕๖๗ต้องลงพื้นที่เพื่อสนทนาแลกเปลี่ยนแนวคิดและรวบรวมแกนนำชาวบ้าน ซึ่งบริบทของแต่ละหมู่บ้านแตกต่างกันไป ต้องลงพื้นที่เชื่อมสัมพันธ์และจัดกระบวนการแลกเปลี่ยนแนวคิดหลายครั้ง	จัดทำโครงการเสริมสร้างความเป็นธรรมในชุมชนโดยการมีส่วนร่วม - โครงการพัฒนาศักยภาพแกนนำชุมชนต้นแบบ - โครงการพัฒนากระบวนการและกลไกระดับพิพาทของชุมชนต้นแบบ - โครงการทดลองนำกระบวนการระดับข้อพิพาทแบบใหม่ไปทดลองแก้ไขปัญหา

ตารางสรุปผลการดำเนินงานจำแนกตามเป้าประสงค์เชิงกลยุทธ์

	เป้าประสงค์ที่ ๓.๑ เพื่อพัฒนาคุณภาพชีวิตและเศรษฐกิจในชุมชนเป้าหมาย (ชุมชนรอบมหาวิทยาลัย)			เป้าประสงค์ที่ ๓.๒ พัฒนาผู้ประกอบการเพื่อเพิ่มขีดความสามารถในการแข่งขัน
ตัวชี้วัดเป้าประสงค์เชิงกลยุทธ์	๑. รายได้ที่เพิ่มขึ้นเฉลี่ยต่อเดือนของครัวเรือนในชุมชนเป้าหมาย (๔๐๐๐ บาท : ๒๙,๑๔๐ บาท) ร้อยละ ๗๒๘.๕๐ ↑	๒. ร้อยละของประชากรในชุมชนเป้าหมายที่เป็นกลุ่มโรคไม่ติดต่อเรื้อรัง (NCDs) ที่มีสภาวะที่ควบคุมได้ (โรคเบาหวาน ความดัน และไตเรื้อรัง) (๖๐:๔๗,๗๙) ร้อยละ ๖๐.๒๔ ↘	๓. จำนวนชุมชนเป้าหมายที่มีการจัดการสิ่งแวดล้อมตามมาตรฐานหรือมีที่อยู่อาศัยที่ดีขึ้น (๕:๑๐) ร้อยละ ๒๐๐ ↑	๑. ร้อยละของผู้ประกอบการที่เข้ารับบริการมีรายได้เพิ่มขึ้นไม่น้อยกว่า ๑๐% (๔๕:๑,๔๙) ร้อยละ ๓.๓๑ ↘
ตัวชี้วัดแผนปฏิบัติการ	จำนวนผู้เข้าร่วมโครงการที่มีรายได้เพิ่มขึ้นจากการรับบริการ (ด้านเศรษฐกิจ) (๓๐๐:๑๐๔) ร้อยละ ๓๔.๖๗ ↘	จำนวนผู้เข้าร่วมโครงการกลุ่มโรคไม่ติดต่อเรื้อรัง (NCDs) ที่มีสภาวะที่ควบคุมได้ (๓๐๐:๑๑๙) ร้อยละ ๓๙.๖๖ ↘	จำนวนชุมชนที่เข้าร่วมโครงการที่มีการจัดการสิ่งแวดล้อม (ขยะ/น้ำเสีย) ที่ดีขึ้นเทียบก่อนและหลังเข้าร่วมโครงการ (๕:๑๐) ร้อยละ ๒๐๐.๐๐ ↑	จำนวนผู้ประกอบการ Start Up ที่ได้รับการสร้าง (๑๕:๙) ร้อยละ ๖๐.๐๐ ↘
			จำนวนผลงานด้านการพัฒนาที่อยู่อาศัยสำหรับผู้มีรายได้น้อย ผู้ด้อยโอกาส หรือผู้สูงอายุที่ถูกนำไปขยายผล (๒:๒) ร้อยละ ๑๐๐.๐๐ ↑	จำนวนผู้ประกอบการที่ได้รับการยกระดับ (๔๐:๓๖๖) ร้อยละ ๙๑๕.๐๐ ↑
				จำนวนผลิตภัณฑ์ที่ได้รับการยกระดับ (๔๐:๒๘) ร้อยละ ๗๐.๐๐ ↘

หมายเหตุ: ↑ บรรลุผลมากกว่าหรือเท่ากับเป้าหมาย ⇨ บรรลุผล ร้อยละ ๗๕-๙๙ ↘ บรรลุผลต่ำกว่า ๗๕ ↓ บรรลุผลร้อยละ ๐.๐๐ (แผน:ผล)

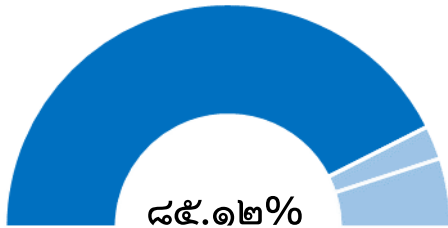
เป้าประสงค์ที่ ๓.๓				
เพื่อพัฒนาคุณภาพบริการให้ผ่านเกณฑ์มาตรฐานสากล และขยายขอบเขตการให้บริการทางการแพทย์				
ตัวชี้วัดเป้าประสงค์เชิงกลยุทธ์	๑. รายได้สุทธิจากการให้บริการทางการแพทย์ (ล้านบาท) (๑๕ ลบ. : ๑.๑๐ ลบ.) ร้อยละ ๗.๓๗ ◡	๒. ร้อยละของผู้รับบริการทางการแพทย์ผู้ป่วยในที่เพิ่มขึ้น (๔๐:๐) ร้อยละ ๐.๐๐ ↓	๓. ความพึงพอใจของผู้รับบริการทางการแพทย์ (๔.๕๐:๔.๖๐) ๑๐๒.๒๒ ↑	๔. ร้อยละของผู้รับบริการทางการแพทย์ผู้ป่วยนอกที่เพิ่มขึ้น (๓๐:๘.๖๒) ร้อยละ ๒๘.๗๓ ◡
ตัวชี้วัดแผนปฏิบัติการ	๑) จำนวนเตียงผู้ป่วยใน (Active Bed) (๖๐:๒๔) ร้อยละ ๔๐.๐๐ ◡			
	๒) ผลการรับรองคุณภาพ HA (ผ่านขั้นที่ ๒ : ผ่านขั้นที่ ๒) ร้อยละ ๑๐๐.๐๐ ↑			
	๓) จำนวนห้องปฏิบัติการที่ผ่านการรับรองคุณภาพตามมาตรฐาน ISO ๑๕๑๘๙ (นับสะสม) (๒:๑) ร้อยละ ๕๐.๐๐ ◡			

หมายเหตุ: ↑ บรรลุผลมากกว่าหรือเท่ากับเป้าหมาย ⇔ บรรลุผล ร้อยละ ๗๕-๙๙ ◡ บรรลุผลต่ำกว่า ๗๕ ↓ บรรลุผลร้อยละ ๐.๐๐ (แผน:ผล)

วัตถุประสงค์เชิงกลยุทธ์ที่ ๔ อนุรักษ์ สืบสานและสร้างมูลค่าให้แก่ศิลปวัฒนธรรม และภูมิปัญญาท้องถิ่น
ตารางสรุปผลตัวชี้วัด

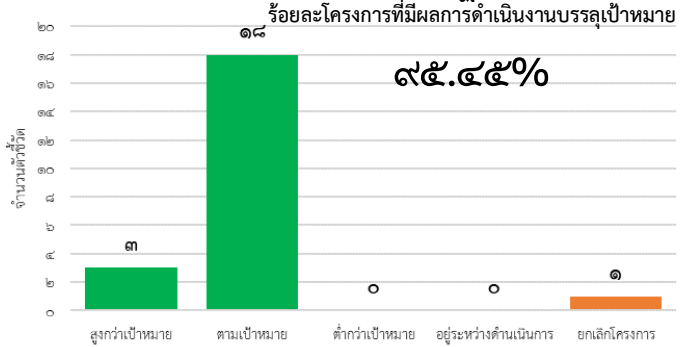
ประเภทตัวชี้วัด	จำนวนตัวชี้วัด	ร้อยละความสำเร็จการดำเนินงาน
๑) ตัวชี้วัดวัตถุประสงค์เชิงกลยุทธ์	๓	๖๖.๖๗
๒) ตัวชี้วัดแผนปฏิบัติการ	๔	๙๑.๖๗
รวมทั้งหมด	๗	๗๙.๑๗

กราฟสรุปแผนผลการเบิกจ่ายงบประมาณ/โครงการ กิจกรรมหลักภายใต้แผนปฏิบัติการ

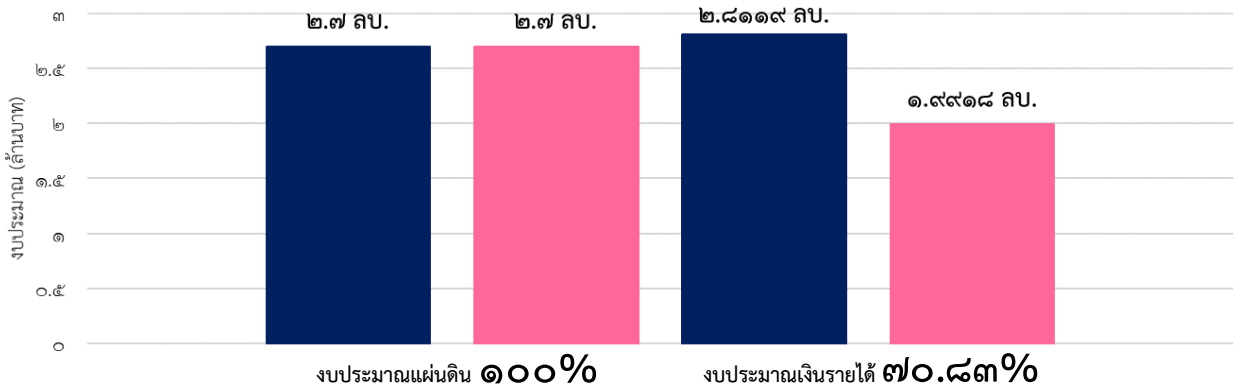


๕.๕๑๑๙ ลป. : ๔.๖๙๑๘ ลป.

ผลการใช้งบประมาณ ตั้งแผน : เบิกจ่าย



จำนวนโครงการ/กิจกรรม ที่มีผลการดำเนินงาน
 บรรลุเป้าหมายภายใต้แผนปฏิบัติการ



กราฟเปรียบเทียบงบประมาณที่ใช้ในการดำเนินงานโครงการ/กิจกรรม จำแนกตามแหล่งงบประมาณ

ปัญหาอุปสรรค

แผนปฏิบัติการ	ปัญหาอุปสรรคการดำเนินงานโครงการ	ข้อเสนอแนะในการแก้ไข
๑) แผนพัฒนาและยกระดับแหล่งเรียนรู้อันสืบสานศิลปวัฒนธรรมและภูมิปัญญาท้องถิ่น	ในปีงบประมาณ พ.ศ.๒๕๖๖ อยู่ระหว่างการจัดกลุ่มข้อมูล ซึ่งข้อมูลแต่ละด้านต้องให้ผู้มีความรู้ความเชี่ยวชาญเรียบเรียงจัดหมวดหมู่ และตามแผนการดำเนินงาน จะแล้วเสร็จภายในปีงบประมาณ พ.ศ.๒๕๖๗	๑. แต่งตั้งคณะกรรมการดำเนินงาน ผู้รับผิดชอบแต่ละรายการ/ขั้นตอน ๒. กำหนดกรอบระยะเวลาดำเนินงาน ๓. ติดตามและรายงานการดำเนินงานอย่างต่อเนื่อง

ตารางสรุปผลการดำเนินงานจำแนกตามเป้าประสงค์เชิงกลยุทธ์

เป้าประสงค์ที่ ๔.๑			
ศิลปวัฒนธรรม และภูมิปัญญาท้องถิ่น ได้รับการอนุรักษ์ สืบสานและสร้างมูลค่า			
ตัวชี้วัดเป้าประสงค์เชิงกลยุทธ์	๑. ร้อยละการเพิ่มขึ้นของผู้เข้าเรียนรู้ เยี่ยมชม แหล่งเรียนรู้ด้านศิลปวัฒนธรรมและภูมิปัญญาท้องถิ่น (เทียบกับปีที่ผ่านมา) (๑๐ : ๘๖.๔๕) ร้อยละ ๘๖.๔๕ ↑	๒. จำนวนผลงานด้านศิลปวัฒนธรรมและภูมิปัญญาที่ได้รับการสืบสานและสร้างมูลค่า (นับจำนวนผลงานที่เกิดขึ้นต่อปี) (๑๐:๑๗) ร้อยละ ๑๗๐.๐๐ ↑	๓. รายได้ที่เพิ่มขึ้นเฉลี่ยต่อเดือนของครัวเรือนในชุมชนเป้าหมายที่ได้รับการอนุรักษ์หรือต่อยอดศิลปวัฒนธรรม และภูมิปัญญาท้องถิ่น (๔,๐๐๐ บาท : ๐.๐๐ บาท) ร้อยละ ๐.๐๐ ↓
ตัวชี้วัดแผนปฏิบัติการ	๑) จำนวนแหล่งเรียนรู้ด้านศิลปวัฒนธรรมและภูมิปัญญาท้องถิ่น (นับสะสมทั้งภายในภายนอก) (๗:๑๓) ร้อยละ ๑๘๕.๗๑ ↑		
	๒) จำนวนฐานข้อมูลสารสนเทศด้านศิลปวัฒนธรรมและภูมิปัญญาท้องถิ่น (นับสะสม) (๙:๖) ร้อยละ ๖๖.๖๗ ⇩		
	๓) จำนวนแหล่งท่องเที่ยวเชิงวัฒนธรรมที่เกิดจากการยกระดับ (นับสะสม) (๗:๗) ร้อยละ ๑๐๐.๐๐ ↑		
	๔) จำนวนผลิตภัณฑ์ที่พัฒนาจากศิลปวัฒนธรรมและภูมิปัญญาท้องถิ่น (นับจำนวนผลิตภัณฑ์ต่อปี) (๓:๑๗) ร้อยละ ๕๖๖.๖๗ ↑		

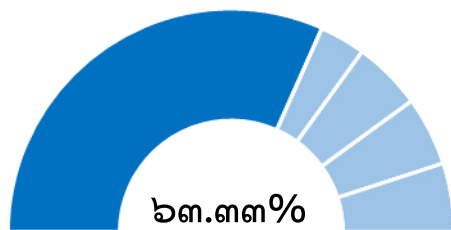
หมายเหตุ: ↑ บรรลุผลมากกว่าหรือเท่ากับเป้าหมาย ⇨ บรรลุผล ร้อยละ ๗๕-๙๙ ⇩ บรรลุผลต่ำกว่า ๗๕ ↓ บรรลุผลร้อยละ ๐.๐๐ (แผน:ผล)

วัตถุประสงค์เชิงกลยุทธ์ที่ ๕ การบริหารจัดการองค์กรที่มีประสิทธิภาพและประสิทธิผล

ตารางสรุปผลตัวชี้วัด

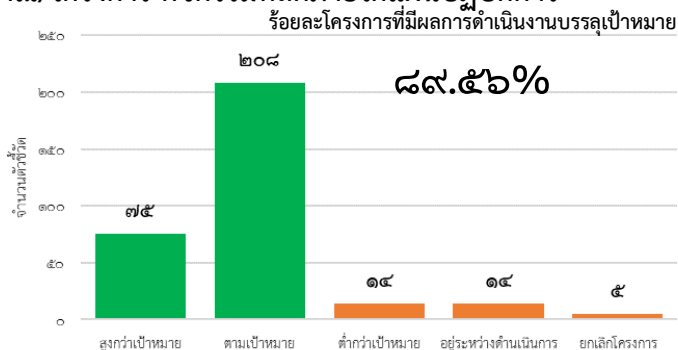
ประเภทตัวชี้วัด	จำนวนตัวชี้วัด	ร้อยละความสำเร็จการดำเนินงาน
๑) ตัวชี้วัดวัตถุประสงค์เชิงกลยุทธ์	๑๐	๘๑.๙๔
๒) ตัวชี้วัดแผนปฏิบัติการ	๑๐	๘๐.๕๕
รวมทั้งหมด	๒๐	๘๑.๒๔

กราฟสรุปแผนผลการเบิกจ่ายงบประมาณ/โครงการ กิจกรรมหลักภายใต้แผนปฏิบัติการ

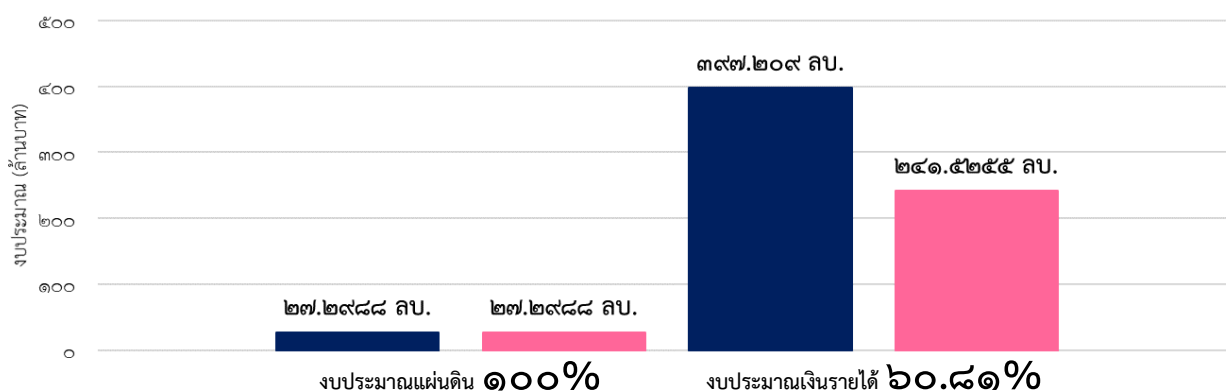


๔๒๔.๕๐๗๘ ล้านบาท : ๒๖๘.๘๒๔๓ ล้านบาท

ผลการใช้งบประมาณ ตั้งแผน : เบิกจ่าย



จำนวนโครงการ/กิจกรรม ที่มีผลการดำเนินงานบรรลุเป้าหมายภายใต้แผนปฏิบัติการ



กราฟเปรียบเทียบงบประมาณที่ใช้ในการดำเนินงานโครงการ/กิจกรรม จำแนกตามแหล่งงบประมาณ

ปัญหาอุปสรรค

แผนปฏิบัติการ	ปัญหาอุปสรรคการดำเนินงานโครงการ	ข้อเสนอแนะในการแก้ไข
๑) แผนพัฒนา IT Architecture เพื่อรองรับสถาปัตยกรรมองค์กรของมหาวิทยาลัย	เนื่องจากไม่มีผู้รับจ้างเข้ายื่นเสนอราคา ในงานจ้างเหมาปรับปรุงระบบบริการของมหาวิทยาลัย	ปรับแผนหมวดรายจ่ายจากค่าใช้สอยไปเป็นค่าครุภัณฑ์แทน เพื่อสนับสนุนโครงการพัฒนาระบบการทำงานด้วยระบบ Digital platform ของฝ่ายหอพักนักศึกษา ซึ่งได้พัฒนาระบบการจัดการหอพักนักศึกษาแต่งบประมาณไม่เพียงพอ และขออนุมัติเพิ่มเติมจ่าย

ตารางสรุปผลการดำเนินงานจำแนกตามเป้าประสงค์เชิงกลยุทธ์

เป้าประสงค์ที่ ๕.๑ Smart University			
ตัวชี้วัดเป้าประสงค์เชิงกลยุทธ์	๑. ความพึงพอใจของผู้รับบริการต่อการใช้ระบบ Digital platform (๔,๐๐:๔,๔๓) ร้อยละ ๑๑๐.๗๕ ↑	๒. ร้อยละของต้นทุนโดยรวมที่ลดลงจากการนำระบบ Digital platform ที่ได้รับการพัฒนามาใช้ (๒๐:๔๘.๔๔) ร้อยละ ๒๔๒.๒๒ ↑	๓. คะแนน UI Green Metric (คะแนนเต็ม ๑๐,๐๐ คะแนน) (๗,๐๐๐ คะแนน : ๗,๙๙๐ คะแนน) ร้อยละ ๑๑๔.๑๔ ↑
ตัวชี้วัดแผนปฏิบัติการ	๑) ร้อยละกระบวนการทำงานที่พัฒนาให้เป็น Digital platform (๑๐๐:๔๘.๙๘) ร้อยละ ๔๘.๙๘ ▾		๑. ร้อยละของปริมาณน้ำที่ผ่านการบำบัดและนำมาใช้ประโยชน์ (๖๐:๖๘.๗๗) ร้อยละ ๑๑๔.๖๒ ↑
			๒. รายได้ที่เกิดจากการบริหารจัดการขยะ (แสนบาท) (๑ แสนบาท : ๖ หมื่นบาท) ร้อยละ ๖๐.๐๐ ▾
			๓. ร้อยละของพลังงานทดแทนที่ผลิตได้ (๑๐:๑๐๐) ร้อยละ ๑,๐๐๐ ↑
			๔. ร้อยละของค่าไฟฟ้าที่ลดลงจากการใช้พลังงานทดแทน (๐.๕๐:๘.๕๒) ร้อยละ ๑,๗๐๔ ↑
			๕. จำนวน zero emission vehicles ต่อจำนวนประชากรทั้งหมด (๑,๒๐:๐.๗๑) ร้อยละ ๑๖๙.๐๑ ↑

หมายเหตุ: ↑ บรรลุผลมากกว่าหรือเท่ากับเป้าหมาย ⇨ บรรลุผล ร้อยละ ๗๕-๙๙ ▾ บรรลุผลต่ำกว่า ๗๕ ↓ บรรลุผลร้อยละ ๐.๐๐ (แผน:ผล)

เป้าประสงค์ที่ ๕.๒ มหาวิทยาลัยมีความยั่งยืนด้านการเงิน			
ตัวชี้วัดเป้าประสงค์เชิงกลยุทธ์	๑. กำไรสุทธิ (๒๐๐ ลบ. : ๑๙๗.๖๕ ลบ.) ร้อยละ ๙๘.๘๓ ⇨	๒. จำนวนเงินทุนสำรองสะสม (๖๐๐ ลบ. : ๔๕๐.๙๖ ลบ.) ร้อยละ ๗๕.๑๖ ⇨	๓. รายได้ทั้งหมดต่อจำนวนบุคลากรทั้งหมด (๖.๐ แสนบาท : ๗.๔๐ แสนบาท) ร้อยละ ๑๒๓.๔๕ ↑
ตัวชี้วัดแผนปฏิบัติการ	๑. รายได้สุทธิจากการบริหารธุรกิจและสินทรัพย์ (๒๐ ลบ. : ๒๐๙ ลบ.(ไม่หักค่าใช้จ่าย)) ร้อยละ ๑๐๐.๐๐ ↑		

หมายเหตุ: ↑ บรรลุผลมากกว่าหรือเท่ากับเป้าหมาย ⇨ บรรลุผล ร้อยละ ๗๕-๙๙ ▾ บรรลุผลต่ำกว่า ๗๕ ↓ บรรลุผลร้อยละ ๐.๐๐ (แผน:ผล)

เป้าประสงค์ที่ ๕.๓ การบริหารทรัพยากรบุคคลมีประสิทธิภาพ				
ตัวชี้วัดเป้าประสงค์เชิงกลยุทธ์	๑. ร้อยละของอาจารย์ที่มีผลงานตีพิมพ์หรือสร้างสรรค์เกี่ยวกับอาจารย์ทั้งหมด (๖๐:๑๖.๖๗) ร้อยละ ๒๗.๗๘ ▾	๒. ร้อยละของอาจารย์ที่มีผลงานนวัตกรรมเทียบกับอาจารย์ทั้งหมด (๒๐:๓.๕๓) ร้อยละ ๑๗.๖๖ ▾	๓. รายได้อื่นของมหาวิทยาลัยนอกเหนือจากค่าธรรมเนียมการศึกษา (วงเงินรวม) ต่อจำนวนบุคลากร (๓.๐ แสนบาท : ๗.๙๐ แสนบาท) ร้อยละ ๒๖๓.๔๐ ↑	๔. ระดับความผูกพันของบุคลากร (๔.๓๐:๔.๔๒) ร้อยละ ๑๐๐.๐๐ ↑
ตัวชี้วัดแผนปฏิบัติการ	๑. ร้อยละของอาจารย์ที่มีคุณวุฒิปริญญาเอก (๖๖:๖๐.๔๕) ร้อยละ ๙๑.๕๙ ⇨			
	๒. ร้อยละของอาจารย์ที่มีตำแหน่งทางวิชาการ (๕๐:๔๔.๐๗) ร้อยละ ๘๘.๑๔ ⇨			
	๓. ร้อยละของบุคลากรที่มี Future Skill ตามระดับที่คาดหวังและครบตามที่กำหนด (๖๐:๑๐) ร้อยละ ๑๖.๖๗ ▾			

หมายเหตุ: ↑ บรรลุผลมากกว่าหรือเท่ากับเป้าหมาย ⇨ บรรลุผล ร้อยละ ๗๕-๙๙ ▾ บรรลุผลต่ำกว่า ๗๕ ⇩ บรรลุผลร้อยละ ๐.๐๐ (แผนผล)

ข้อกฎหมาย / ระเบียบที่เกี่ยวข้อง

แนวทางการดำเนินงานที่สำนักงานคณะกรรมการป้องกันและปราบปรามการทุจริตแห่งชาติ (สำนักงาน ป.ป.ช.) ได้แจ้งแนวทางการประเมินคุณธรรมและความโปร่งใสในการดำเนินงานของหน่วยงานภาครัฐ ประจำปีงบประมาณ พ.ศ. ๒๕๖๖ ตัวชี้วัดที่ ๙.๒ การบริหารงาน ตัวชี้วัดที่ ๙.๓ การบริหารเงินงบประมาณ

ประเด็นเสนอที่ประชุมคณะกรรมการบริหารมหาวิทยาลัยฯ

เสนอที่ประชุมคณะกรรมการบริหารมหาวิทยาลัยเพื่อพิจารณาให้ความเห็นชอบรายงานผลการดำเนินงานตามตัวชี้วัดแผนกลยุทธ์มหาวิทยาลัยและแผนปฏิบัติการประจำปี ประจำปีงบประมาณ พ.ศ. ๒๕๖๖ ณ สิ้นไตรมาสที่ ๔ พร้อมทั้งให้ข้อเสนอแนะ เพื่อรายงานผลต่อที่ประชุมสภามหาวิทยาลัยต่อไป

ทั้งนี้ ที่ประชุมมีข้อเสนอแนะเพิ่มเติม ดังนี้

๑. ให้กองแผนงานประสานคณะ/สำนัก/หน่วยงาน เพื่อตรวจสอบความถูกต้องของข้อมูลที่ยังอยู่ในระบบ UBU IPMS เพื่อยืนยันข้อมูล ทั้งนี้ หากพบว่าข้อมูลผิดพลาดขอให้ประสานกองแผนงานเพื่อปรับปรุงข้อมูลให้ถูกต้องก่อนเสนอสภามหาวิทยาลัยเพื่อพิจารณา

๒. ให้กองแผนงานประสานผู้รับผิดชอบหลักในประเด็นตัวชี้วัดในแผนกลยุทธ์ที่ไม่บรรลุผล โดยเฉพาะวัตถุประสงค์เชิงกลยุทธ์ที่ ๑ บัณฑิตมีคุณภาพอย่างโดดเด่น และพัฒนาการเรียนรู้สำหรับคนทุกช่วงวัย และ วัตถุประสงค์เชิงกลยุทธ์ที่ ๓ การบริการวิชาการเพื่อยกระดับคุณภาพชีวิตให้แก่สังคม ที่ถือว่าเป็นภารกิจหลักของมหาวิทยาลัยและมีร้อยละความสำเร็จการดำเนินงานต่ำกว่าร้อยละ ๗๕ เพื่อทบทวนการดำเนินงาน หรือปรับเพิ่มกิจกรรม/โครงการในการขับเคลื่อนตัวชี้วัดหรือค่าเป้าหมายภายใต้แผนกลยุทธ์ดังกล่าวให้สูงขึ้น

๓. ให้กองแผนงานจัดทำข้อมูลเปรียบเทียบผลการดำเนินงานกับปีก่อนหน้าเพื่อประกอบการเสนอสภามหาวิทยาลัยเพื่อพิจารณา

๔. ทิศทางการกำหนดแผนกลยุทธ์ของมหาวิทยาลัย กับคณะ/สำนัก/หน่วยงาน ควรมีความสอดคล้องกัน โดยมหาวิทยาลัยกำหนดแนวทางหลักที่ต้องการ ส่วนคณะ/สำนัก/หน่วยงาน นำแนวทางดังกล่าวไปกำหนดการดำเนินงานที่เกี่ยวข้อง เช่น เรื่องทักษะในอนาคตของนักศึกษา (Future skills) มหาวิทยาลัยควรกำหนดสมรรถนะหลักของนักศึกษาร่วมกับคณะ/สำนัก/หน่วยงาน เพื่อให้มีแนวทางในการพัฒนานักศึกษาที่สอดคล้องกัน เป็นต้น

มติที่ประชุม : เห็นชอบ มอบกองแผนงานดำเนินการตามข้อเสนอแนะของที่ประชุมคณะกรรมการบริหารมหาวิทยาลัย และเสนอสภามหาวิทยาลัยเพื่อพิจารณาต่อไป

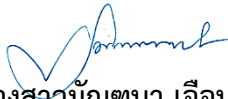
ระเบียบวาระที่ ๕ เรื่องแจ้งเพื่อทราบ

-

เลิกประชุมเวลา ๑๒.๓๐ น.



(นายจักริน ส่องรัตนศักดิ์)
เจ้าหน้าที่บริหารงานทั่วไป
ผู้พิมพ์/บันทึกรายงานการประชุม



(นางสาวมณฑนา เจือบุญ)
รักษาการในตำแหน่งผู้อำนวยการกองกลาง
ผู้ช่วยเลขานุการที่ประชุมคณะกรรมการบริหารมหาวิทยาลัย
ผู้จัดรายงานการประชุม

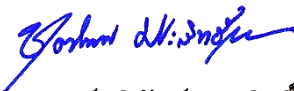


(ผู้ช่วยศาสตราจารย์ปิยณัฐ สร้อยคำ)
ผู้ช่วยอธิการบดีฝ่ายสื่อสารองค์กรและพันธกิจสัมพันธ์
กรรมการและผู้ช่วยเลขานุการคณะกรรมการบริหารมหาวิทยาลัย
ผู้ตรวจรายงานการประชุม (๑)



(ผู้ช่วยศาสตราจารย์เก็เรียงศักดิ์ แก้วกุลชัย)
รองอธิการบดีฝ่ายบริหาร
กรรมการและเลขานุการคณะกรรมการบริหารมหาวิทยาลัย
ผู้ตรวจรายงานการประชุม (๒)

ที่ประชุมได้รับรองรายงานฉบับนี้แล้ว
ในการประชุมคณะกรรมการบริหารมหาวิทยาลัยอุบลราชธานี
ครั้งที่ ๑๔/๒๕๖๖ เมื่อวันที่ ๖ ธันวาคม ๒๕๖๖



(ผู้ช่วยศาสตราจารย์ซุตินันท์ ประสิทธิ์ภูริปรีชา)
รักษาราชการแทนอธิการบดีมหาวิทยาลัยอุบลราชธานี
ประธานคณะกรรมการบริหารมหาวิทยาลัย